

Bóka- og tónlistarsafn Hafnarfjarðar á Dvergslóð

Byggingin sem lagt er til að verði byggð á Dvergslóðinni er felld inn í lóð sem hallar frá Brekkugötu að Suðurgötu um heila hæð. Frá Suðurgötu verður byggingin tveggja hæða en ein hæð við Brekkugötu. Mænir þaksins fylgir eðlilegum landhalla-
upp að Brekkugötu. Húsið er fært frá Lækjargötunni og það er mun lægra en núverandi hús. Með því móti opnast sýn að Hamrinum frá Strand-
götu og það sést í samfellda byggð eldri húsa við rætur hans og Hamarinn verður sýnilegur. Það myndi styrkja ímynd Hafnar-
fjarðar sem bæjar á Íslandi með stærstu heillegu byggð gamalla húsa. Þá er mikilvægt að nota tækifærið til
þess að gera eitthvað á lóðinni sem kemur sem flestum bæjarbúum til góða.

Lagt er til að hlutverk og notkun Gúttó verði skoðað með tilliti til breyttra aðstæðna og í samræmi við breytta tíma. Lagt er til að húsið verði gert að safnahúsi fyrir t.d. barnasafn, þar sem börn geta leikið sér með leikföngin á safninu. Þá mætti ennfremur hugsa sér að þar væri sett upp tónminjasafn Hafnfirðinga eða frímerkja- og merkjasafn og jafnvel smáhlutasafn. Í tengslum við bæði húsin er gert ráð fyrir skjólgóðum garði/torgi sem snýr vel við sólu. Á góviðrisdögum má vel hugsa sér heppilega nálægð við ísbúð og kaffihús bókasafnsins getur boðið uppá öruggt og gott útisvæði sem hjálpar og undir-
strikar mikilvægi bókasafns sem fjölnota menningarhúss. Í Gúttó gæti verið upplýsinga-
miðstöð fyrir ferða-
menn og fjölmenn-
ingarhús fyrir allar þjóðir Hafnfirðinga og sálarrannsóknir.

Efnisval í nýrri byggingu fyrir bókasafn tekur mið af eðlilegum litum í Íslensku landslagi. Veggfletir verða ýmist mikið opnir með stórum glerflötum eða lokaðir með læstri klæðningum úr kopar og Síberíu lerkí. Starfsemin í húsinu verður í góðum tengslum við útirými og húsið verður lifandi fyrir vikið. Stóru glerfletirnir verða lýstir upp með Led lýsingu utan venjulegs opnunartíma að vetrarlagi. Tryggð verður dagsbirta á öllum hæðum hússins með óbeinni lýsingu sem verður við innskot á veggflötum langhliða. Turninn verður úr gleri á hliðunum og veitir birtu niður í efri hæðina og niður í gegnum glergólf á jarðhæð. Turninn er skírskotun til bæjarmerkisins, tákn sem vísar rétta leið. Gott bókasafn er nauðsynlegt fyrir þjóð sem vill varðveita menningu sína og sögu og við-
halda þekkingu sinni á sjálfri sér.

Lækjargata breikkuð og gönguleiðin meðfram læknum verður rýmkuð. Gönguleiðin sunnan götu verður meðfram nýju bókasafni og tengist torgi sem verður fyrir framan aðalinngang við Suðurgötu. Bílastæði bókasafns verða meðfram norðurhlið bókasafns. Hjólastæði verða á torgi við aðalinngang. Aðgengi að Gúttó og bókasafni verður leyst sameiginlega og rampur fyrir hjólastóla og barnavagna verður með aðgengi að bakgarði bókasafnsins. Sér inngangur verður frá Brekkugötu. Hægt verður að nýta þann hluta auk kaffihússins á jarðhæð utan venjulegs opnunartíma bókasafnsins. Bóka-, tónlistar- og netkaffi.

Gerð er tillaga að því að Dvergslóðin verði notuð undir nýtt bókasafn fyrir Hafnfirðinga.

Á lóðinni hafa staðið byggingar sem tengdust trésmiðjunni Dverg í heila öld. Jóhannes Reykdal reisti gömlu trésmiðjuna á sínum tíma við lækinn í hjarta Hafnarfjarðar og með framsýni sinni leiddi hann Hafnfirðinga og reyndar Íslendinga inn í nýja tíma með byggingu fyrstu vatnsaflsvirkjunarinnar hér á landi. Hafnfirðingar hafa taugar til þessa frumkvöðuls. Þeirri sögu er lokið og nýtt tímabil tekur við. Þeir sem muna eftir Gamla Dverg tala um hann með ljóma í augum eins og þeir séu að lýsa ævintýraheim, þar sem reimar og taliur voru alls ráðandi.

Á sjöunda áratug síðustu aldar var reist nýbygging á lóðinni við Lækjagötu 2. Sú bygging var reist á tímabili þar sem Íslendingar voru að kveðja fortíðina og horfðu til nýrrar framtíðar. Þá voru nýir straumar í byggingarlist og verndun gamalla húsa og menningarminja skammt á veg komin. Byggingin var umdeild á sínum tíma og eflaust hafa þeir sem að henni stóðu ekki áttað sig á því hvaða áhrif hún mundi hafa á ásýnd þessa hluta bæjarins. Engu að síður hýsti húsið hluta Flensborgarskóla og héraðsdóm um langt árabil.

Aftur horfum við til nýrrar framtíðar. Svo róttæk tillaga sem bæjarstjórn tók á sérstökum afmælisfundi hlýtur að túlkast einstök og táknræn og ekki hægt að skilja á annan hátt en þann að hún hljóti að varða alla Hafnfirðinga. Þess vegna er mikilvægt að bæði sviðsmyndin og hlutverkið endurspegli þann vilja á táknrænan hátt. Þess vegna er gerð tillaga að lausn sem kemur sem flestum bæjarbúum að gagni.

Lagt er til að á lóðinni verði byggt nýtt sérhannað hús fyrir Bókasafn Hafnarfjarðar. Bókasafn á þessum stað væri að mörgu leyti rökrétt út frá þessum markmiðum. Lóðin er í hjarta bæjarins. Þjóðkirkjan og Góðtemplarahúsið yrðu næstu nágarnar og stutt í Flensborgarskólann, einn af framhaldsskólum Hafnfirðinga og Menntasetrið er rétt handan við Lækinn. Lóðin er nægilega stór til þess að hægt sé að koma fyrir bókasafnsbyggingu með góðu móti og synt fram á það í þessari tillögu. Það er þekkt frá örfri alda í skipulagi bæja og borga að staðsetja trú og fræðslu nálægt hvort öðru og þarna yrði það gert á táknrænan hátt. Starfsemi bókasafns þjónar hagsmunum flestra Hafnfirðinga. Staðhættir á lóðinni, landhalli og aðlögun gerir þetta mögulegt. Fyrirkomulag á lóð er hugsað þannig að byggingin verði tvær hæðir og kjallari. Hún er staðsett þannig að hún lokar núverandi húsareit á milli Brekkugötu og Suðurgötu eins og Gamli Dvergur gerði í eina tíð. Með því móti kemur mannvirkið ekki til með að skyggja á sjónlínuna frá Strandgötu og upp í Hamarinn. Þjóðkirkjan sem Rognvaldur Ólafsson arkitekt teiknaði á sínum tíma fengi með þessu móti meira rými og fallegri bakgrunn í Hamrinum. Það væri verðug gjöf bæjarins til kirkjunnar á 100 ára afmæli hennar eftir tvö ár. Sjónlínan upp með Lækjargötunni tæki miklum breytingum og gamla byggðin sem nú er hulinn bak við Dverg kemur í ljós. Staðsetningin tekur mið af því að Góðtemplarahúsið fái að njóta sín og gerð er tillaga að því hvernig svæðið á milli þess og bókasafnsins verður nýtt og aðkoman að báðum byggingum leyst. Bílastæði bókasafnsins verða upp með Lækjargötunni framan við bygginguna. Innkeyrsla og einstefna frá Brekkugötu. Á baklóðinni sem kemur til með að afmarkast af bókasafninu, Góðtemplarahúsinu og húsareitnum verður til svæði í skjóli af húsunum. Þar er lagt til að verði garður, sem nýtist báðum húsunum og öðrum sem leið eiga þar um eða erindi. Má í því sambandi benda á að æskilegt væri að endurheimta glugga á þeirri hlið Góðtemplarahússins,

sem snýr út í garðinn. Á gömlum ljósmyndum má sjá glugga á þeirri hlið. Stórt og mikið (lerki)tré sem nú stendur á lóðinni yrði á sínum stað og mundi sóma sér vel í miðju garðsins. Lækjargatan breikkuð. Gangstétt sunnan megin færð að nýrri bókasafnsbyggingu og norðan megin breikkuð við lækinn.

Gerð er tilraun til þess að tengja saman og aðlaga byggingu sem inniheldur kröfur nútímans varðandi tækni og flæði í útliti, efnisvali og mælikvarða. Byggingin fær tvískipt yfirbragð. Jarðhæð sem verður meira lokuð og úr þyngra efni en efri hæðin og efri hæð sem verður klædd að hluta í glerhjúp og glerhjúpurinn rennur saman við jarðhæðina á norður- og vesturhlið. Hægt verður að skerma glerfleti af til að draga úr álag solar á suður og vesturhlið. Skipting glerflata er gerð óregluleg, svo að báðar hæðir renni saman og húsið virki lægra. Það minnir á plöturékka með vinylplötum eða bókahillu með bókum sem hallast á víxl. Allar húshliðar eru brotnar upp til þess að aðlaga bygginguna að mælikvarða svæðisins. Tillagan gerir ráð fyrir að efnis og litaval höfði til náttúrunnar og endurspegli eðlilega liti í Íslensku landslagi. Valið er að hafa þakhalla á húsinu til samræmis við nærliggjandi byggð og slútandi þakbrúnir eða engar þakbrúnir til skiptis.

Burðarvirki hússins verður sýnilegt í efri hæð hússins. Það verður úr steinsteypu og stáli og stórar gittersperrur koma til með að bera uppi þakið. Sýnileiki burðarvirkisins er tilraun til þess að endurskapa horfinn ævintýraheim Gamla Dvergs. Þakið og turninn verður klætt með læstri koparklæðningu. Turninn á þakinu þjónar þeim tilgangi að hleypa dagsbirtu niður í miðjuna á efri hæðinni auk þess að vera notaður sem hluti af útloftunar og hitakerfi hússins. Hugmyndin að þessum turnum er tekin frá íbúðarhúsi Jóhannesar Reykdal, sem stóð neðst í Brekkugötunni. Efri hæðin verður stölluð inná neðri hæðina til þess að hleypa inn dagsbirtu á jarðhæðina og niður í kjallaran. (sjá grunnmyndir)

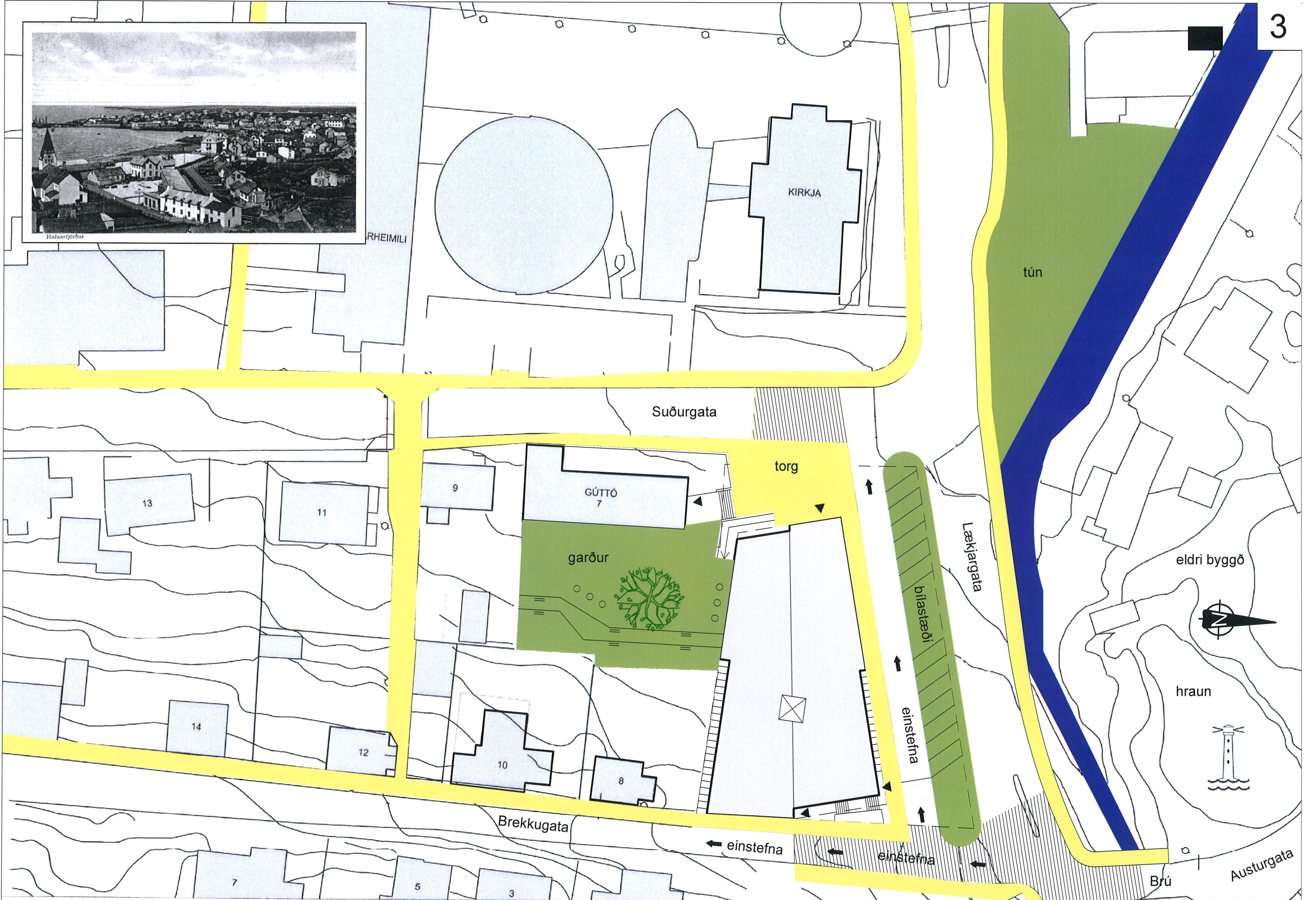
Það á að vera upplifun að koma í nýtt Bóka- og tónlistarsafn Hafnarfjarðar. Aðalsalur safnsins verður á jarðhæð en tónlistardeild og aðrar minni deildir á efri hæð þess og það verður mikið og flott útsýni þaðan til norðurs og vestur yfir lækinn að miðbænum og elsta hluta bæjarins og út á höfnina. Húshliðin sem snýr að Brekkugötunni verður meira lokuð og tekur mið af götumynd Brekkugötu. Hliðin sem snýr inni húsareitinn verður einnar hæðar næst Brekkugötunni og endar í tveimur hæðum við Gúttó. Hún verður lokuð á þeim kafla sem snýr að aðliggjandi húsi við Brekkugötu en alveg opin með gleri á þeim kafla sem snýr að garðinum. Sýnilegasti hluti bókasafnsins verður norðvesturhorn byggingarinnar. Þar verður aðalinngangur í húsið og sá hluti hússins verður að hluta til með mikilli lofthæð (báðar aðalhæðir safnsins).

Í húsinu verður lögð áhersla á að höfða til sem flestra og að allar 80 þjóðir Hafnfirðinga eigi kost á að finna efni við sitt hæfi. Sérstök áhersla verður á safn tónlistar, en tónlist tengir saman menningarhópa og þá skiptir tungumálið litlu máli.

Húsið kemur til með að hafa vistvæna áherslu í byggingu og rekstri, liggur vel við öllum samgöngum í bænum í nálægð við stór miðbæjarbílastæði.

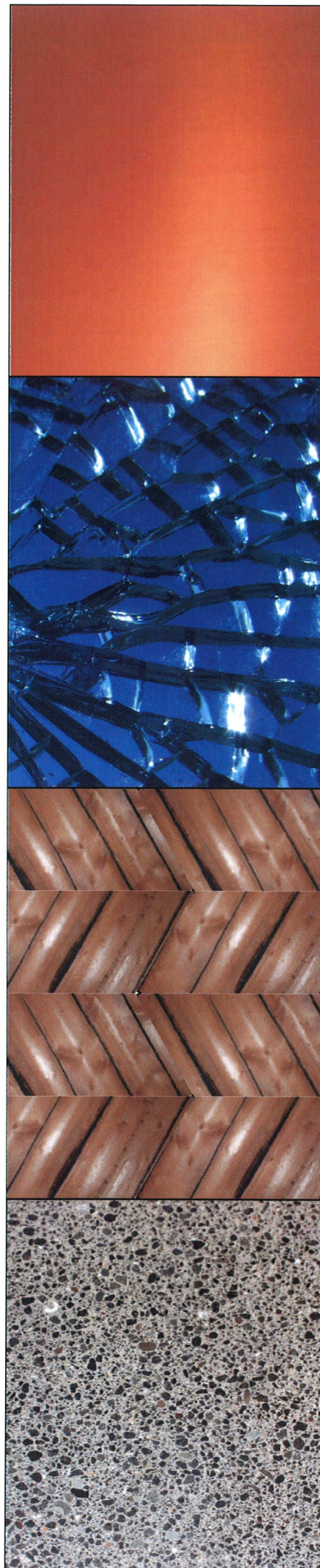
Bóka- og tónlistarsafnið verður staður sem gott er að heimsækja reglulega.

B2014



Bóka- og tónlistarsafn Hafnarfjarðar við Lækjargötu 2 mkv. 1/500

B2014



Kopar

klæðningar á vegg og þak
læst klæðning

Gler

glerhjúpur - óreglulegar stærðir

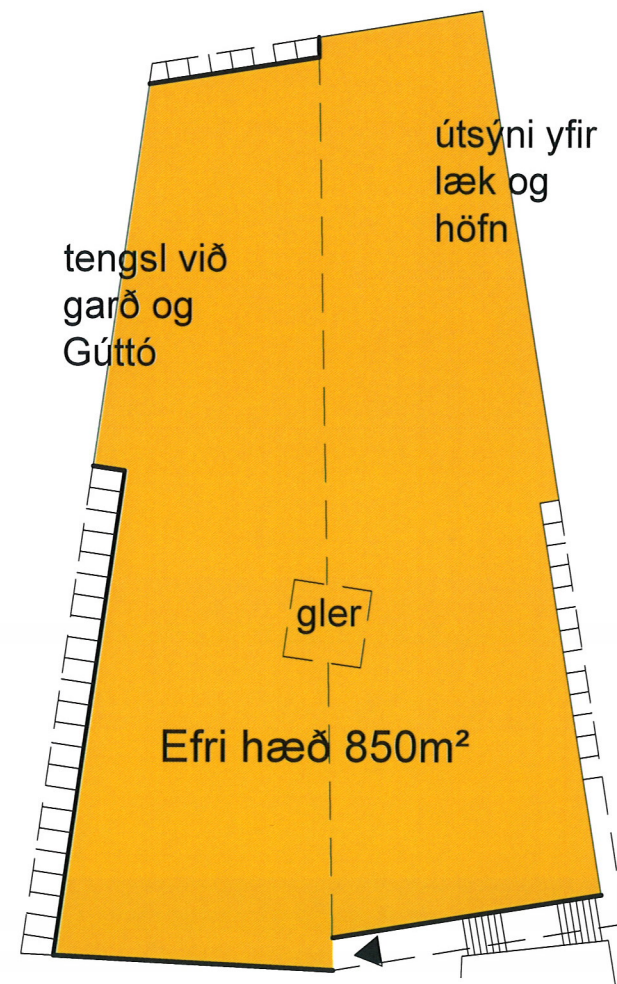
Rússalerki (rauðviður)

Klæðningar utanhúss
(eldvarín)

Steinsteypa

burðarvirki - veggir - gólf
Slípuð gólf

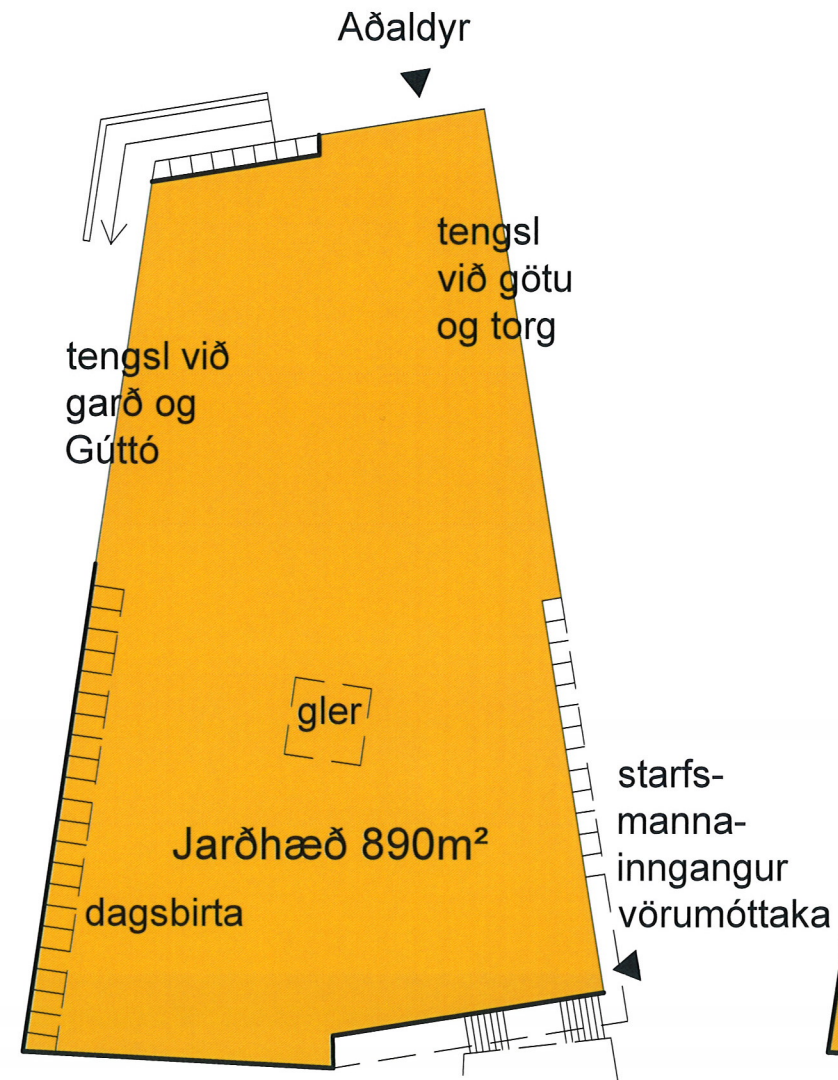
Gróf niðurröðun rýmis



Aðalsalur 700m²
Lestrarsalur 85m²
Inng. Brekkugötu
Snyrtingar/stigar/lyfta

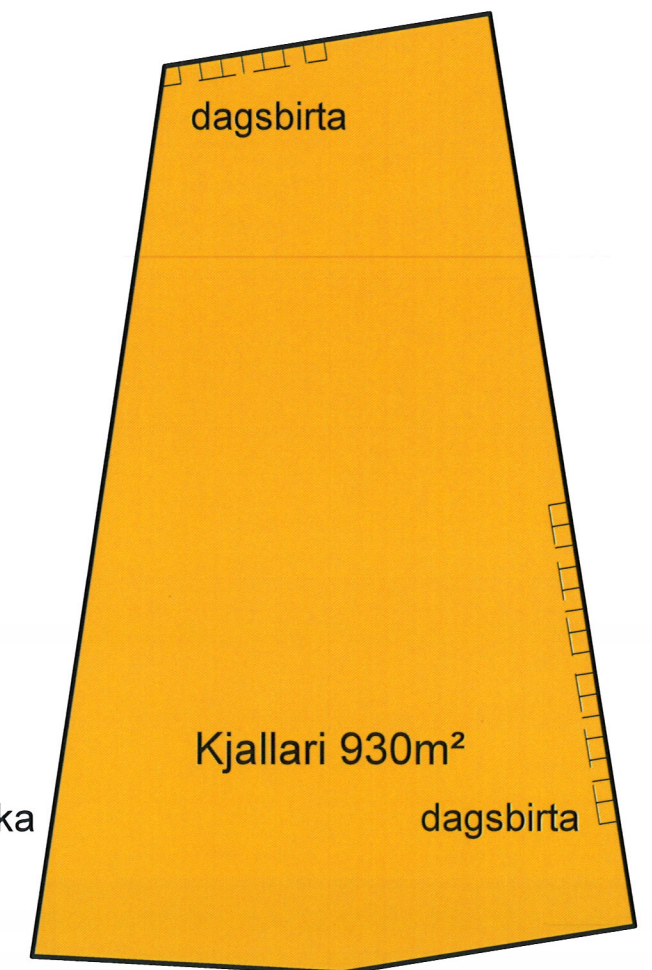
Heildarstærð 2630m²
veggir 300m²
Samtals 2930m²

Stuðst er við rýmisáætlun sem var gerð fyrir viðbyggingu við núverandi bókasafn Hafnarfjarðar



Inng. afgr. 100m²
Kaffi/net/sýn. 100m²
Tónlistardeild 200m²
Þýzkt (Göthe) 100m²
Erl. tungumál 100m²
Unglingadeild 50m²
Skrifstofur 130m²
Vörur/vörulyfta/sorp
Snyrtingar/stigar/lyfta

Mikilvægt er að nýtt hús fyrir bókasafn Hafnarfjarðar verði hannað og sniðið fyrir starfseminna frá grunni en ekki farin sú leiða að bútauma við núverandi húsnæði sem aldrei var hugsað fyrir slíkt.



Héraðsskjöl 330m²
Geymslur 200m²
Tæknirými/loftræsting
Ræstimiðstöð
Aðstaða starfsmanna
Snyrtingar/stigar/lyfta
Vörulyfta